

Inkoop huishoudelijke ondersteuning 2022

Ontwikkeling



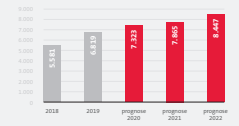
In de huidige maatwerkvoorziening huishoudelijke ondersteuning kennen we **drie all-in arrangementen**:

- **HO**: schoonmaken, wassen, strijken, boodschappen, maaltijden, kind- ondersteuning.
- **HO+**: idem als bij HO met als toevoeging regie op het huishouden.
- **HOZ**: idem als bij HO, maar specifiek voor studio's.

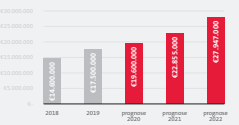
De contracten Huishoudelijke Ondersteuning lopen per 1-1-2022 af zonder de mogelijkheid voor verlenging.

De oorspronkelijke contracten voor huishoudelijke ondersteuning kenden een lange looptijd. Deze contracten waren gebaseerd op, voor de gemeenten, gunstige financiële uitgangspunten. Een aantal van deze uitgangspunten is in een nieuwe contractering niet langer toegestaan. Deze veranderingen brengen onzekerheden en/of hogere kosten met zich mee. We hebben er daarom voor gekozen om de oorspronkelijke contracten zo lang mogelijk uit te dienen. Voor 2021 hebben we een kortdurend overbruggingscontract uitonderhandeld met de zorgaanbieders, eveneens onder gunstige financiële condities voor gemeenten en waarbij de dienstverlening voor de klant ongewijzigd blijft.

Om de inkoop voor de nieuwe contracten te kunnen starten moet helder zijn wat precies ingekocht moet worden.



We zien een **blijvende groei** in de aantallen huishoudelijke ondersteuning. Dit wordt onder andere veroorzaakt door de **vergrijzing**, het landelijke programma **Langer Thuis** en de ervaren drempels voor de overgang naar de **Wet Langdurige Zorg** en de effecten van het **abbonementstarief**.



Rekening houdend met een groei van het aantal klanten met **ruim 7% per jaar** (percentage o.b.v. klantontwikkeling van 2020 tot en met periode 9), de verwerking van de uitkomsten van onder meer de huidige CAO en de AMvB reële prijs en de effecten van het abonnementstarief hebben we een prognose gemaakt van de kosten Zorg in Natura (ZiN) bij ongewijzigd beleid.

Huidige maatwerkvoorzieningen

- 1 **Regie**: Het controleren van de koelkast, het opstellen van een schoonmaakschema, plannen en beheren van middelen m.b.t. het huishouden en het helpen handhaven, herkrigen of verkrijgen van structuur in het huishouden.
- 2 **Boodschappendienst**: De hulp doet alleen of samen met de klant de boodschappen.
- 3 **Maaltijden**: Het bereiden of verzorgen van een brood- en/of warme maaltijd door de hulp.
- 4 **Wassen en strijken**: Het wassen en strijken thuis bij de klant.



Inkoop huishoudelijke ondersteuning 2022

Ambtelijk advies



BASIS
Het schoon en leefbaar houden van de woning.



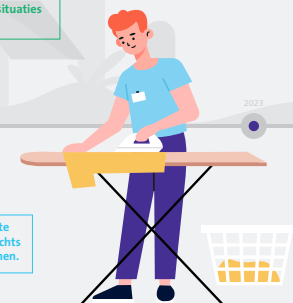
VERBINDEN
Meer gebruik maken van aanbod van lokale organisaties of (vrijwilligers)initiatieven.

1 REGIE
Regie niet meer inkopen onder huishoudelijke ondersteuning.
Financiële impact: € **760.000,-**

3 MAALTIJDEN
De maaltijden als aparte module inkopen en slechts in uitzonderingssituaties toekennen.
Financiële impact: € **590.000,-**

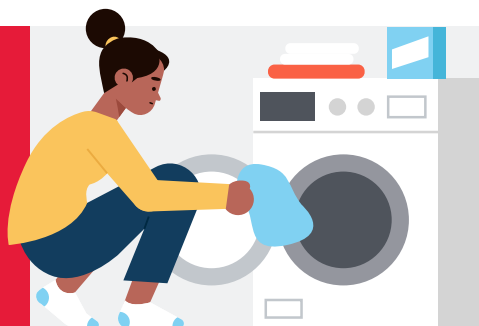
2 BOODSCHAPPEN-DIENST
Het boodschappen doen als aparte maatwerkmodule inkopen en slechts in uitzonderingssituaties toekennen.
Financiële impact: € **430.000,-**

4 WASSEN EN STRIJKEN
Een was- en strijkvoorziening inkopen.
Financiële impact: € **1,8 / 2,3 miljoen**



Inkoop huishoudelijke ondersteuning 2022

Ontwikkeling



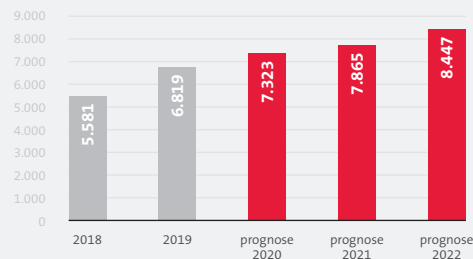
In de huidige maatwerkvoorziening huishoudelijke ondersteuning kennen we **drie all-in arrangementen**:

- **HO**: schoonmaken, wassen, strijken, boodschappen, maaltijden, kind-ondersteuning.
- **HO+**: idem als bij HO met als toevoeging regie op het huishouden.
- **HOZ**: idem als bij HO, maar specifiek voor studio's.

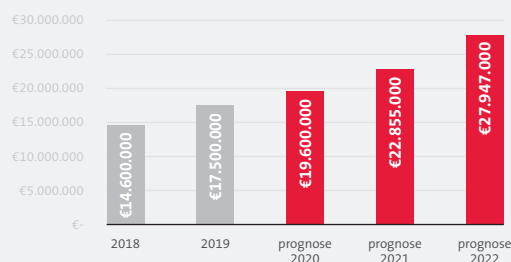
De contracten Huishoudelijke Ondersteuning lopen per 1-1-2022 af zonder de mogelijkheid voor verlenging.

De oorspronkelijke contracten voor huishoudelijke ondersteuning kenden een lange looptijd. Deze contracten waren gebaseerd op, voor de gemeenten, gunstige financiële uitgangspunten. Een aantal van deze uitgangspunten is in een nieuwe contractering niet langer toegestaan. Deze veranderingen brengen onzekerheden en/of hogere kosten met zich mee. We hebben er daarom voor gekozen om de oorspronkelijke contracten zo lang mogelijk uit te dienen. Voor 2021 hebben we een kortdurend overbruggingscontract uitonderhandeld met de zorgaanbieders, eveneens onder gunstige financiële condities voor gemeenten en waarbij de dienstverlening voor de klant ongewijzigd blijft.

Om de inkoop voor de nieuwe contracten te kunnen starten moet helder zijn wat precies ingekocht moet worden.



We zien een **blijvende groei** in de klantaantallen huishoudelijke ondersteuning. Dit wordt onder andere veroorzaakt door de **vergrijzing**, het landelijke programma **Langer Thuis** en de ervaren drempels voor de overgang naar de **Wet Langdurige Zorg** en de effecten van het **abbonementstarief**.



Rekening houdend met een groei van het aantal klanten met **ruim 7% per jaar** (percentage o.b.v. klantontwikkeling van 2020 tot en met periode 9), de verwerking van de uitkomsten van onder meer de huidige CAO en de AMvB reële prijs en de effecten van het abonnementstarief hebben we een prognose gemaakt van de kosten Zorg in Natura (ZIN) bij ongewijzigd beleid.

2020

Huidige maatwerkvoorzieningen

- 1 **Regie**: Het controleren van de koelkast, het opstellen van een schoonmaakschema, plannen en beheren van middelen m.b.t. het huishouden en het helpen handhaven, herkrijgen of verkrijgen van structuur in het huishouden.
- 2 **Boodschappendienst**: De hulp doet alleen of samen met de klant de boodschappen.
- 3 **Maaltijden**: Het bereiden of verzorgen van een brood- en/of warme maaltijd door de hulp.
- 4 **Wassen en strijken**: Het wassen en strijken thuis bij de klant.

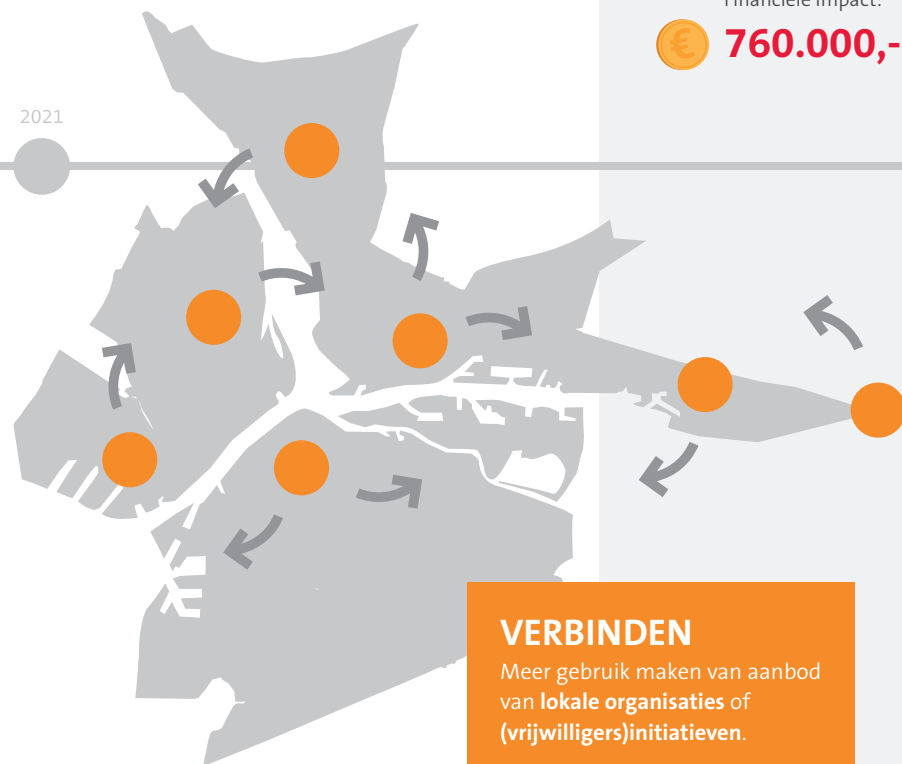


Inkoop huishoudelijke ondersteuning 2022

Ambtelijk advies

BASIS

Het schoon en leefbaar houden van de woning.



1 REGIE

Regie niet meer inkopen onder huishoudelijke ondersteuning.

Financiële impact:

€ 760.000,-

3 MAALTIJDEN

De maaltijden als aparte module inkopen en slechts in uitzonderingssituaties toekennen.

Financiële impact:

€ 590.000,-

2 BOODSCHAPPEN-DIENST

Het boodschappen doen als aparte maatwerkmodule inkopen en slechts in uitzonderingssituaties toekennen.

Financiële impact:

€ 430.000,-



4 WASSEN EN STRIJKEN

Een was- en strijkvoorziening inkopen

Financiële impact:

€ 1,8 / 2,3 miljoen

